

Załącznik do Uchwały  
nr 62/XX/2016  
Rady Dzielnicy Wawer  
m.st. Warszawy  
z dnia 18 maja 2016



**SPECJALISTYCZNA PORADNIA RODZINNA  
DZIELNICY WAWER  
M.ST. WARSZAWY**

**SPRAWOZDANIE  
Z DZIAŁALNOŚCI  
ZA 2015 ROK**

**04-974 Warszawa ul Włókiennicza 54  
Tel./fax 22 612-77-97**

# SPRAWOZDANIE Z DZIAŁALNOŚCI SPECJALISTYCZNEJ PORADNI RODZINNEJ ZA 2015 ROK.

Specjalistyczna Poradnia Rodzinna Dzielnicy Wawer miasta stołecznego Warszawy działa na terenie dzielnicy Wawer od września 2002 roku.

Podstawowym **celem** działalności Poradni jest prowadzenie specjalistycznego poradnictwa rodzinnego, diagnozy psychologicznej oraz psychoterapii.

**Misją** Poradni jest wspieranie rodziny oraz jej członków poprzez zapewnienie specjalistycznej pomocy psychologicznej.

**Wizją** Poradni jest prężnie działający Zespół profesjonalistów posiadających specjalistyczne certyfikaty pracujący w budynku gwarantującym komfort, bezpieczeństwo, dyskrecję i anonimowość wszystkim osobom korzystającym ze świadczonych usług. Jest miejscem, w którym rodziny dostają nieodpłatną i szybką pomoc dopasowaną do ich indywidualnych potrzeb. Nad sprawnym działaniem Poradni czuwają pracownicy finansowo – administracyjni.

**Realizacja zadań statutowych** ma na celu pomoc psychologiczną; psychoterapię indywidualną i grupową osób dorosłych, psychoterapię małżeństw i par, psychoterapię dzieci i młodzieży. Problemy, z którymi się mierzymy, dotyczą pracy nad aspektami życia psychicznego odgrywającymi istotną rolę w radzeniu sobie z kryzysem osobistym oraz rodzinnym. W pracy psychoterapeutycznej skupiamy się na wspomaganiu i rozwijaniu zasobów poznawczych oraz emocjonalnych, które są niezbędne do efektywnego i satysfakcjonującego pełnienia ról życiowych, a także do rozwiązania problemów, z jakimi zgłaszają się do nas pacjenci.

Bardzo ważne jest to, że Poradnia obejmuje nieodpłatną pomocą psychoterapeutyczną wszystkie chętne osoby, bez względu na ich status finansowy. Umożliwia to korzystanie z psychoterapii także tym kwalifikującym się do niej pacjentom, którzy nie mogliby sobie pozwolić na uczestnictwo w płatnych sesjach terapeutycznych oferowanych przez liczne niepubliczne ośrodki pomocy psychologicznej lub gabinety prywatne.

Poradnia zapewnia pacjentom anonimowość, co oznacza, że wszyscy pracownicy zobowiązani są do zachowania tajemnicy: przez podpisanie oświadczenia lub w ramach tajemnicy zawodowej, którą regulują Ustawa o Zawodzie Psychologa, kodeksy etyczne towarzystw certyfikujących psychoterapeutów (m.in. Polskie Towarzystwo Psychologiczne, Polskie

Towarzystwo Psychiatryczne, Instytut Analizy Grupowej „Rasztów”, Polskie Towarzystwo Psychoterapii Psychoanalitycznej, Polskie Towarzystwo Psychoterapii Behawioralno - Poznawczej).

## **I. AKTY PRAWNE STANOWIĄCE PODSTAWĘ DO DZIAŁALNOŚCI SPECJALISTYCZNEJ PORADNI RODZINNEJ DZIELNICY WAWER M. ST. WARSZAWY**

Uchwała Nr XXXVIII/888/2004  
Rady m.st. Warszawy  
z dnia 30 września 2004 r

W sprawie ujednoczenia nazw specjalistycznych Poradni rodzinnych m.st. Warszawy oraz nadania im statutów. Specjalistyczna Poradnia Rodzinna Dzielnicy Wawer m.st. Warszawy, zwana dalej „Poradnią”, działa na podstawie:

1. Ustawy z dn. 5 VI 1998 r o samorządzie powiatowym [ Dz.U. z 2001 r. Nr. 142 poz. 1592 z późn. zm.]
2. Ustawy z dn.15 III 2002 r o ustroju miasta stołecznego Warszawy [ Dz. U. Nr 41, poz. 361 z późn. zm.]
3. Ustawy z dn. 21 XI 2008 r o pracownikach samorządowych [Dz. U. Nr 223 poz. 1458, z późn. zm.]
4. Ustawy z dn. 26 XI 1998 r o finansach publicznych [ Dz. U. 2003 r. Nr 15, poz. 148 z późn. zm.]
5. Ustawy z dn. 12 III 2004 r. o pomocy społecznej [ Dz. U. z 2013 r. z późn zm. 182 ]
6. Ustawy z dn.29 VII 2005 r. o przeciwdziałaniu przemocy w rodzinie [Dz. U. Nr 180, poz. 1493, z późn. zm.]
7. Ustawy z dn. 19 VIII 1994 r. o ochronie zdrowia psychicznego [Dz. U. z 2011 r. Nr 231, poz.1375, z późn. zm.]
8. Rozporządzenia Rady Ministrów z dn. 13 IX 2011 r. w sprawie procedury „Niebieskiej Karty” oraz wzorów formularzy „Niebieska Karta”
9. Ustawy z dn. 29 VIII 1997 r. o ochronie danych osobowych [Dz. U. 2002 r. Nr 101 poz. 926, ostatnie zm. Dz. U. z 2011 r. Nr 230 poz. 1371]
10. Załączonego statutu Poradni [zał. nr 1]

## **II. CELE I ZADANIA REALIZOWANE PRZEZ SPECJALISTYCZNĄ PORADNIĘ RODZINNĄ.**

Poradnia realizuje swoje cele statutowe poprzez:

1. Poradnictwo psychologiczne, pedagogiczne dla dorosłych, młodzieży i dzieci, w tym dla wychowanków placówek opiekuńczo-wychowawczych;
2. Diagnozę psychologiczną;
3. Psychoterapię indywidualną i grupową dorosłych, młodzieży i dzieci, w tym dla wychowanków placówek opiekuńczo-wychowawczych;
4. Mediacje rodzinne;
5. Psychoterapię rodzinną i małżeńską;
6. Tworzenie grup samopomocowych i grup wsparcia;
7. Działalność informacyjną i psychoedukacyjną;
8. Prowadzenie form doskonalenia i wsparcia psychologiczno-pedagogicznego dla osób działających w obszarze pomocy dziecku i rodzinie.

## **III. KADRA**

W 2015 roku w Specjalistycznej Poradni Rodzinnej było zatrudnionych trzech pracowników administracyjnych (dyrektor, główna księgowa i sekretarka obsługująca całą Poradnię (razem - 3 etaty).

Zespół merytoryczny stanowią psycholodzy i psychoterapeuci. Razem w Poradni zatrudnionych jest 17 osób (w tym 1 osoba na urlopie wychowawczym). W podziale na etaty jest to 7 i 5/8 etatu merytorycznego. Podsumowując, Poradnia zatrudnia 17 osób w ramach 10 i 5/8 etatu.

### **KWALIFIKACJE PRACOWNIKÓW:**

Cały rok pracownicy Poradni podnosili kwalifikacje kontynuując własne szkolenia: w Instytucie Analizy Grupowej „Rasztów”, w Ośrodkach Terapii Systemowej Rodzin i Par w Krakowie i w Warszawie. Pragnę podkreślić, że są to szkolenia trwające co najmniej cztery lata, zakończone pracą pisemną będącą omówieniem prowadzonej psychoterapii, oraz egzaminem ustnym. Na zakończenie długoletniego szkolenia oraz egzaminu przed komisją otrzymuje się certyfikat psychoterapeuty.

Część pracowników ukończyła specjalistyczne szkolenia i jest w trakcie przygotowywania się do uzyskania certyfikatu w ramach poszczególnych kierunków terapeutycznych (psychoanaliza, podejście systemowe, poznawczo –

behawioralne, psychodynamiczne) bądź tych przyznawanych przez Polskie Towarzystwo Psychologiczne lub Polskie Towarzystwo Psychiatryczne.

W 2015 roku jeden z pracowników Poradni obronił pracę doktorską na Wydziale Psychologii Uniwersytetu Warszawskiego, natomiast dwie kolejne osoby zdały egzamin i uzyskały certyfikaty psychoterapeuty w: Polskim Towarzystwie Psychoterapii Psychoanalitycznej oraz w Polskim Towarzystwie Psychologicznym.

Jedna osoba została zakwalifikowana do trzyletniego szkolenia przygotowującego do uzyskania certyfikatu superwizora i grupowego analityka szkoleniowego. Pracownik ten ukończył również studia podyplomowe z zakresu organizacji i zarządzania w pomocy społecznej.

Podsumowując, w zespole Poradni pracuje ośmiu psychologów – psychoterapeutów, którzy posiadają jeden lub więcej certyfikatów, oraz jedna osoba z tytułem doktora. Pozostali pracownicy są w trakcie przygotowań do uzyskania certyfikatu psychoterapeuty.

W ramach podnoszenia kwalifikacji zawodowych prawie wszyscy pracownicy merytoryczni uczestniczyli w konferencjach, seminariach i warsztatach. Na przykład:

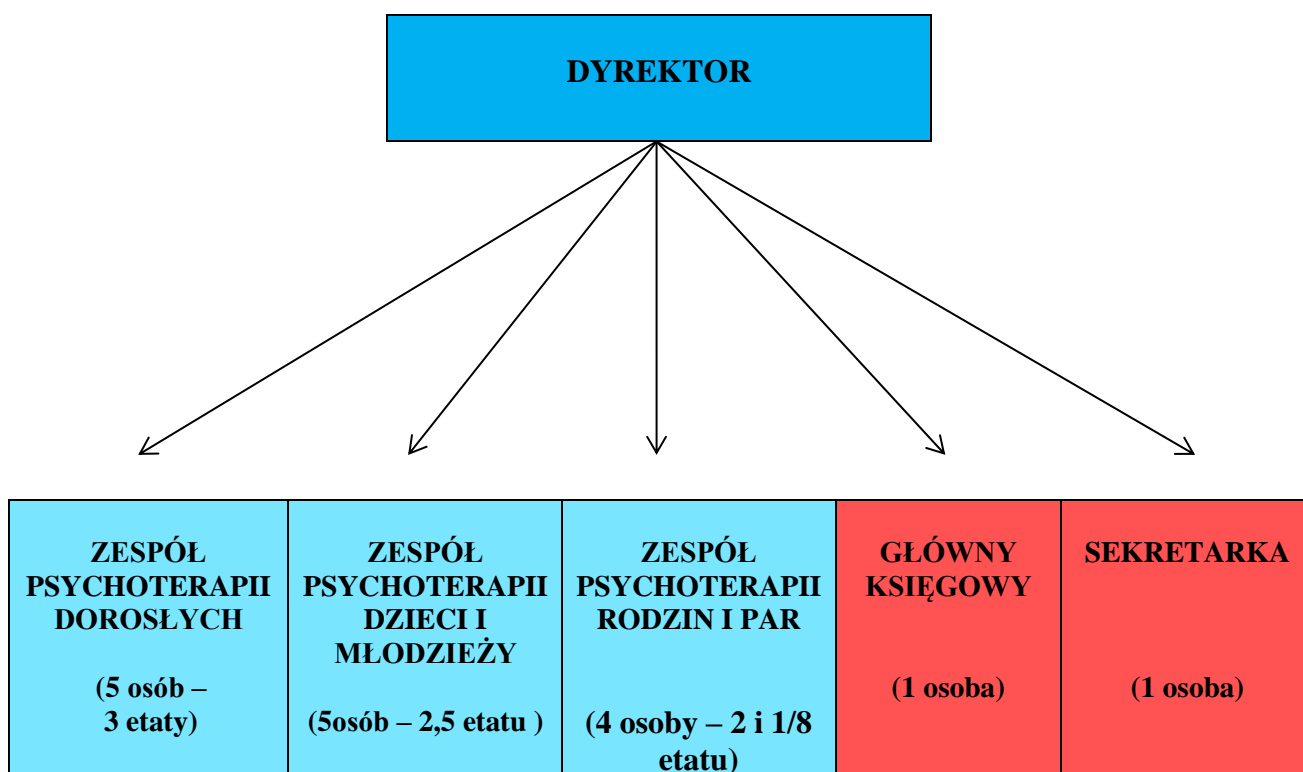
- w konferencji „Mistrzowie w Krakowie: David i Jill Sharff”,
- w grupie genogramowej Fundacji Rozwoju Rodzin „Na szlaku”,
- w konferencji „Uzależnieni” Instytutu Psychoanalizy i Psychoterapii,
- w seminariach i superwizjach z zakresu analitycznej terapii par i rodzin prowadzonych przez psychoanalityka Stanley’a Ruszczyńskiego, dyrektora ośrodka terapeutycznego Portman Clinic w Tavistock w Wielkiej Brytanii,
- w warsztatach i spotkaniach superwizyjnych organizowanych przez Fundację „Dzieci Niczyje”.

Cały merytoryczny zespół Poradni regularnie uczestniczy w superwizjach prowadzonych przez certyfikowanych superwizorów Polskiego Towarzystwa Psychologicznego i Polskiego Towarzystwa Psychiatrycznego.

## IV. STRUKTURA ORGANIZACYJNA SPECJALISTYCZNEJ PORADNI RODZINNEJ

Zespół Poradni dzieli się na trzy zespoły:

- Zespół prowadzący diagnozę i psychoterapię indywidualną oraz grupową osób dorosłych;
- Zespół prowadzący diagnozę, psychoterapię indywidualną i grupową dzieci i młodzieży;
- Zespół prowadzący diagnozę oraz psychoterapię rodzin i par.
- Warsztaty prowadzi cały zespół Poradni.



## V. POMOC PSYCHOLOGICZNA W SPECJALISTYCZNEJ PORADNI RODZINNEJ

Zespół Specjalistycznej Poradni Rodzinnej w 2015 roku zrealizował następujące zadania:

**Z zakresu psychologicznej pomocy indywidualnej:**

- **Działalność informacyjno-edukacyjną** dotyczącą oferty programowej Poradni a także innych placówek pomocowych. W 2015 roku psycholog zespołu Poradni rozpoczęła publikację artykułów o charakterze psychoedukacyjnym, napisanych w przystępny sposób, ukazujących się raz w miesiącu w „Kurierze Wawerskim”. Artykuły tworzą merytorycznie spójny cykl, w którym miejsce mogą znaleźć typowe, ale jednocześnie istotne zagadnienia związane z problematyką wychowawczą.
- **Konsultacje** mające na celu wstępną diagnozę problemową i osobowościową dorosłych osób zgłaszających się do Poradni (dominujące problemy dotyczyły budowania i utrzymywania więzi w bliskich związkach; u podłoża tych problemów leżą bardzo często zaburzenia depresyjne, lękowe, kompulsywno-obsesyjne i zaburzenia osobowościowe zgłaszających się osób).
- **Psychoterapię indywidualną krótkoterminową** dla osób znajdujących się w nagłym kryzysie rodzinnym, związanym m.in. z utratą bliskich (śmierć bliskiej osoby, rozwód, utrata pracy).
- **Psychoterapię indywidualną długoterminową** dla osób potrzebujących przepracowania wielu złożonych problemów emocjonalnych i osobowościowych (zaburzenia *borderline*, depresyjne, lękowe, psychosomatyczne).
- **Diagnozę psychologiczną dzieci i młodzieży.** Najczęstsze diagnozy to: fobia szkolna, zaburzenia autoagresywne, zaburzenia psychosomatyczne, załamania rozwojowe. Daje się zauważyć związek problemów dzieci i młodzieży z trudnościami rodzinnymi, m.in. z konfliktami rodziców, nadużywaniem alkoholu, rozpadem rodziny, głębszymi trudnościami emocjonalnymi rodziców. W przypadku takiej diagnozy pomocą psychologiczną staramy się objąć całą rodzinę.

- **Psychoterapię indywidualną dla dzieci i młodzieży** pomocną w przepracowaniu problemów osobistych: rodzinnych i szkolnych. Praca terapeutyczna koncentruje się wokół: problemów rówieśniczych, problemów związanych z budowaniem tożsamości, zachowań autoagresywnych i myśli samobójczych, kryzysów związanych z trudną sytuacją rodzinną, i objawów psychosomatycznych.
- **Poradnictwo psychologiczno-pedagogiczne dla rodziców** zgłaszających problemy wychowawcze (dotyczące m.in. wyznaczania granic, poznawania emocji swoich i dziecka, bliskości, wyznaczania i egzekwowania zadań i obowiązków, zachęcania do współpracy).
- **Terapię wsparcia dla osób przewlekle chorych i ich rodzin**, z której korzystają najczęściej osoby niepełnosprawne i ich opiekunowie.

#### **Z zakresu pomocy psychologicznej dla par i rodzin:**

- **Konsultacje mające na celu diagnozę trudności pary.** Najczęściej zgłaszane problemy to: konflikty prowadzące do częstych i eskalujących kłótni, trudności seksualne, trudności w utrzymywaniu bliskości, problemy w komunikacji, kryzysy rozwojowe związane z etapem rozwoju związku.
- **Konsultacje dla rodzin.** Najczęściej diagnozowane trudności to: konflikty, trudności w utrzymywaniu bliskości pomiędzy członkami rodziny, problemy w komunikacji, kryzysy rozwojowe związane z cyklem życia rodziny, trudności wychowawcze.
- **Długo- i krótkoterminową psychoterapię par i rodzin.** Spotkania par i rodzin odbywają się jeden raz w tygodniu lub co dwa tygodnie, w przypadku niektórych rodzin, co trzy. Terapię prowadzi dwoje psychoterapeutów. Spotkanie trwa godzinę lub półtorej godziny. Psychoterapeuci każdorazowo przygotowują się do sesji a potem wspólnie omawiają materiał pojawiający się w czasie spotkania terapeutycznego.
- **Mediacje.** W trakcie mediacji praca psychologiczna koncentruje się najczęściej wokół problemów związanych z rozstaniem, rozwodem, wzajemnych relacji małżonków/ partnerów oraz ich relacji z dzieckiem.



## **Z zakresu psychologicznej pomocy grupowej:**

- **Zajęcia grupowe stymulujące poziom gotowości szkolnej z elementami integracji sensorycznej** dla chłopców i dziewczynek (osobne grupy). W grupie z elementami integracji sensorycznej uczestniczyły dzieci siedmio- i ośmioletnie, mające problemy z koncentracją uwagi, zaburzoną lateralizację, nadpobudliwość. W edycji jesiennej prowadzone były dwie grupy. Łącznie we wszystkich grupach uczestniczyło 15 dzieci. Rozpoczęcie zajęć z każdą grupą poprzedzało spotkanie z rodzicami. Osoba prowadząca omawiała kontrakt i odpowiadała na pytania. Po zakończeniu grupy, na kolejnym spotkaniu z rodzicami omawiano ćwiczenia do pracy w domu, osiągnięte rezultaty, czasem proponowano ewentualną dalszą psychoterapię indywidualną lub grupową.
- **Grupę terapeutyczną dla dorosłych.** Półotwarta grupa terapeutyczna dla dorosłych jest prowadzona zgodnie z założeniami analizy grupowej. Mogą do niej dołączać nowe osoby a moment zakończenia pracy terapeutycznej jest określany dla każdego indywidualnie. Wszyscy pacjenci uczestniczą w grupie po uprzednich konsultacjach. Celem grupy jest przepracowanie przez uczestników ich problemów w kontekście procesu grupowego, podczas którego można wyróżnić następujące etapy i osiągnięcia grupy: budowanie zaufania, wypracowywanie wewnętrznych granic, idealizacja, dewaluacja, indywidualizacja, przepracowanie depresyjności i poczucie winy, dojrzała współpraca, oraz przepracowanie uczuć związanych z rozstaniem i zakończeniem udziału w grupie. W grupie jak dotąd uczestniczyło 8 osób – jest to zalecana liczba uczestników w tego typu grupach. Sesja grupowa trwa 1,5 godziny, spotkania odbywają się jeden raz w tygodniu. Grupę prowadzi jeden terapeuta. Proces grupowy jest superwizowany.
- **Psychoedukacyjne warsztaty umiejętności wychowawczych dla rodziców.** W minionym roku dwukrotnie odbyły się w Poradni dwudniowe warsztaty weekendowe, zrealizowane przez dwie osoby wg programu „Szkoła dla rodziców i wychowawców” autorstwa Adele Faber i Elaine Mazlish. Zakres tematyczny warsztatów koncentrował się wokół takich zagadnień jak: sposoby wyznaczania granic, rozpoznawania emocji swoich i dziecka, adekwatne reagowanie, sposoby budowania bliskości, wyznaczanie i egzekwowanie zadań i obowiązków, zachęcanie do współpracy.

- **Warsztaty integracyjne dla młodzieży z XXVI LO w Aninie**, które objęły uczniów pierwszych i drugich klas. Tematem warsztatów były trudności w adaptacji do nowej sytuacji i w komunikacji, zaś w trakcie warsztatu prowadzono ćwiczenia uczące komunikacji i poprawiające spójność grupy. W drugich klasach licealnych, ze względu na prośbę uczniów, skoncentrowano się na kwestii dalszych planów kształcenia, planów zawodowych i życiowych. Warsztaty prowadził prawie cały zespół Poradni.
- **Trening Umiejętności Społecznych** z elementami warsztatów zastępowania agresji wg programu: Trening Zastępowania Agresji – Arnolda Goldsteina, Barry’ego Glicka, Johna Gibbisa. Trening odbył się w pierwszych klasach Gimnazjum nr 101 i był kontynuacją warsztatów z 2013 i 2014 roku. Warsztaty prowadziły dwie osoby.

W 2015 roku Poradnia nadal realizowała zadania w ramach programu „Dobry Rodzic-Dobry Start”, oferując pomoc poradniczą i terapeutyczną rodzicom i ich małym dzieciom (od 0 do 3 lat). Wymieniony powyżej program to program profilaktyczny. Przeznaczony jest dla osób, które planują lub spodziewają się dziecka i dla rodziców, którzy już mają małe dzieci. Często takie osoby mają wiele pytań, niepokoją się o dziecko, zastanawiają się, czy to, co robią, mu służy, czy dobrze odczytują jego pozawerbalne sygnały, czy dziecko dobrze się rozwija, czy są dobrymi rodzicami. Rodzice i ich dziecko przychodzą razem na spotkanie z psychologiem. Mogą obserwować dziecko, poznawać jego odrębność, uczyć się, jak ważne jest już w tak wczesnym okresie rozpoznawanie jego różnych umiejętności a także przypisywanie im pozytywnego znaczenia.

Jeden z pracowników zespołu Poradni bierze aktywny udział w pracach **Zespołu Interdyscyplinarnego ds. Przeciwdziałania Przemocy w Rodzinie dla Dzielnicy Wawer**. Psychoterapeuta, który został oddelegowany do pracy w Zespole, w minionym roku realizował zadania wynikające z ustawy z dnia 29 lipca 2005 roku o przeciwdziałaniu przemocy w rodzinie (Dz.U. z 20 września 2005 r.) Uczestniczył w 12 spotkaniach w zespole interdyscyplinarnym i w 24 grupach roboczych.

## **VI. Usługi udzielone przez Specjalistyczną Poradnię Rodzinną w 2015 roku.**

W minionym roku z różnych usług Specjalistycznej Poradni Rodzinnej skorzystało **1310** osób, w tym 748 pierwszy raz.

Szczegółowy wykaz świadczonych form pomocy z uwzględnieniem liczby korzystających z niej osób zawierają poniższe tabele i wykresy:

TABELA 1

## FORMY POMOCY PSYCHOLOGICZNEJ W LICZBACH

FORMA POMOCY	LICZBA SESJI	LICZBA OSÓB	WAWER	INNE DZIELNICE
PORADNICTWO WYCHOWAWCZE DLA RODZICÓW	504	108	67	41
TERAPIA INDYWID. OSOBY DOROSŁE	3811	331	164	167
TERAPIA GRUPOWA OSOBY DOROSŁE	50	8	4	4
TERAPIA INDYWIDUALNA DZIECI I MŁODZIEŻ	1598	96	63	33
TERAPIA PAR	1264	174	48	126
TERAPIA RODZIN	20	42	22	20
GRUPY PSYCHOEDUKACYJNE I WARSZTATY	67	201	197	4
ZESPÓŁ INTERDYSCYPLINARNY I GRUPY ROBOCZE	24	70	70	
ZEBRANIE Z DYREKTORAMI SZKÓŁ	1	30	30	
<b>ŁĄCZNIE</b>	<b>7339</b>	<b>1060</b>	<b>665</b>	<b>395</b>
PORADY TELEFONICZNE I INFORMACYJNE		<b>250</b> (telefoniczne Porady)		
<b>ŁĄCZNIE</b>		<b>1310</b>		

TABELA 2

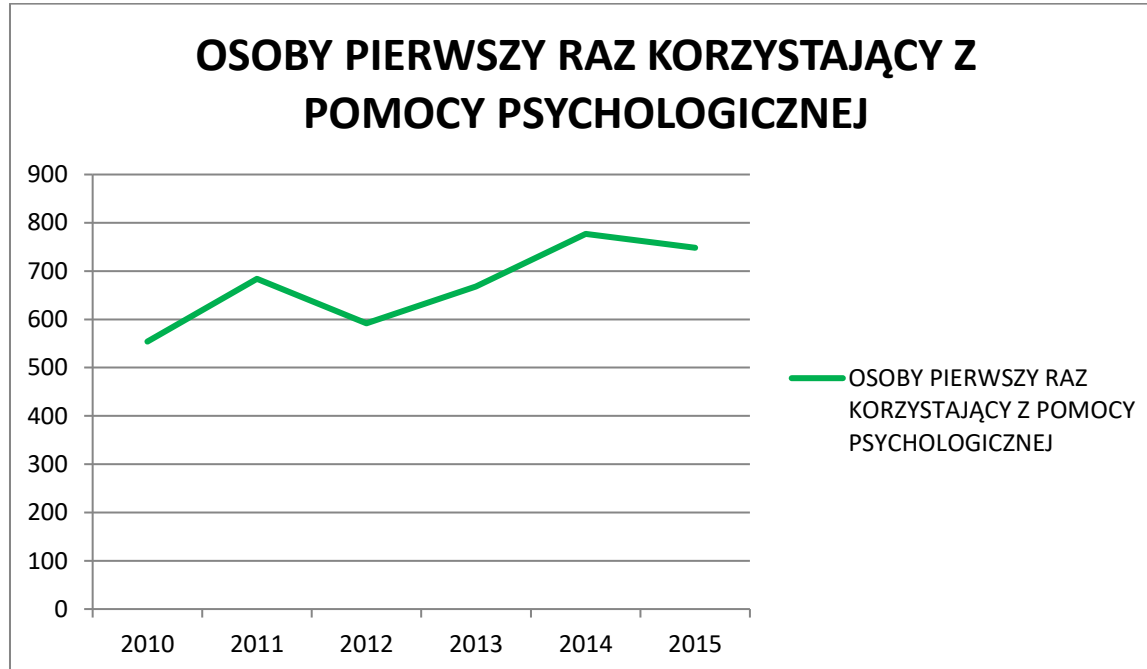
**RODZINY ZE SZCZEGÓLNYMI TRUDNOŚCIAMI KORZYSTAJĄCE Z  
POMOCY PORADNI**

<b>Psychoterapia rodzinna</b>	
Rodziny adopcyjne	2 osoby
Rodziny zastępcze	0
Rodziny doświadczające przemocy	22 osoby

W porównaniu z poprzednim rokiem zmniejszyła się liczba osób doświadczających przemocy. Najprawdopodobniej ma to związek z działającym Zespołem Interdyscyplinarnym ds. Przeciwdziałania Przemocy, który zajmuje się tylko osobami doświadczającymi przemocy. Są bardzo wczesnie rozpoczynane procedury ( założenie niebieskiej karty , powiadomienie sądu , prokuratury) itp. Zespół działa już kilka lat więc świadomość mieszkańców na temat przemocy jest większa. Wydają się że należy ten proces dalej obserwować.

**Dynamikę wybranych danych przedstawiają poniższe wykresy:**

WYKRES 1



ROK	2010	2011	2012	2013	2014	2015
OSOBY KORZYSTAJĄCE Z OFERTY PORADNI	554	684	592	668	777	748

WYKRES 2



ROK	2010	2011	2012	2013	2014	2015
LICZBA OSÓB KORZYSTAJĄCYCH Z OFERTY PORADNI	699	843	762	866	1051	1060

Ze względu na trudne doświadczenia zespołu Poradni w pracy z klientami Ośrodka Pomocy Społecznej (duża liczba osób niepojawiających się na pierwszej wyznaczonej konsultacji oraz bardzo częste wypadnięcia z terapii), jeden z pracowników podjął próbę szczegółowego przeanalizowania tego zjawiska. Z jego pracy dyplomowej pt. *Skuteczność pomocy psychologicznej Specjalistycznej Poradni Rodzinnej wobec klientów OPS-u* pochodzą dane przedstawione w poniższych tabelach:

TABELA 3

LICZBA KLIENTÓW OPS KORZYSTAJĄCYCH Z USŁUG  
PSYCHOLOGICZNYCH W PORADNI W OKRESIE OD WRZEŚNIA 2014 DO  
WRZEŚNIA 2015

Liczba osób zapisanych na konsultacje.	Liczba osób, które zgłosiły się na I konsultację.	Liczba osób, które nie zgłosiły się na I konsultację.
45	27	18

Wśród 27 osób, które przyszły na konsultację, 10 osób utrzymało się w terapii lub innych formach pomocy psychologicznej przez okres krótszy niż trzy miesiące. Jedna para i jedna rodzina korzystała z psychoterapii przez okres ponad 3 miesiące. Trzy osoby korzystały z psychoterapii indywidualnej przez cały rok i nadal ją kontynuują.

TABELA 4

LICZBA KLIENTÓW OPS KORZYSTAJĄCYCH Z POSZCZEGÓLNYCH USŁUG  
PSYCHOLOGICZNYCH

Rodzaj usługi	Liczba osób
Wyłącznie konsultacja	8
Psychoterapia krótsza niż 3 miesiące	10
Psychoterapia dłuższa niż 3 miesiące, krótsza niż rok	6
Psychoterapia powyżej 1 roku	3
<b>W sumie skorzystało</b>	<b>27 (z 45)</b>

**Przyczyny rezygnacji klientów OPS-u z oferowanej terapii w opinii pracowników i klientów:**

Wśród wymienionych osób można było wyodrębnić osoby zmotywowane i osoby bez motywacji lub osoby z bardzo małą motywacją do psychoterapii. Większość pracowników Poradni była zgodna co do tego, że największą trudność sprawiają osoby pozbawione wewnętrznej motywacji, które zgłaszają się na psychoterapię w wyniku nacisku. Istnieje bardzo wyraźne zróżnicowanie stanowisk co do celowości podejmowania psychoterapii wobec osób zgłaszających się na nią pod presją. Niektórzy terapeuci kategorycznie sprzeciwiają się temu nie tylko ze względów etycznych, ale także dlatego, że psychoterapia podejmowana w takich okolicznościach nie rokuje pozytywnie. Zgłaszająca się osoba z reguły bojkotuje propozycje terapeuty, nie jest zainteresowana podjęciem współpracy, choć czasem stara się to ukryć.

Zastanawiamy się w zespole nad jeszcze innymi czynnikami np. status ekonomiczny, pokoleniowy spadek motywacji do działań , stopień głębokości zaburzeń osobowościowych.

W związku z powyższymi wynikami dyrektor Poradni postanowiła zorganizować zebranie z dyrektorem i pracownikami OPS-u w 2016r. aby wspólnie zastanowić się nad przedstawionymi problemami i wypracować inne sposoby postępowania( np. . jak motywować , jaki setting byłby najbardziej korzystny ).



## VII. WSPÓŁPRACA Z INNYMI INSTYTUCJAMI

W 2015 roku zespół Poradni współpracował z wieloma instytucjami i organizacjami, między innymi z:

- Biurem Pomocy i Projektów Społecznych Urzędu m.st. Warszawy;
- Wydziałem Spraw Społecznych i Zdrowia dla Dzielnic m.st. Warszawy;
- Specjalistycznymi Poradniami Rodzinnymi Dzielnic Bemowo i Bielany m.st. Warszawy;
- Specjalistyczną Poradnią Przeciwdziałania Przemocy m.st. Warszawy;
- Centrum Zdrowia Dziecka;
- Poradniami Zdrowia Psychicznego;
- Instytut Polityki Społecznej na Wydziale Dziennikarstwa i Mediów Politycznych
- Punktem Informacyjno-Konsultacyjnym Dzielnicy Wawer m.st. Warszawy;
- *Kurierem Wawerskim*;
- Ośrodkiem Pomocy Społecznej Dzielnicy Wawer m. st. Warszawy;
- Kuratorami;
- Pedagogami szkolnymi;
- Przedszkolami;
- Szkołami podstawowymi, gimnazjami i liceami dzielnicy Wawer;
- Fundacją „Dzieci Niczyje”;
- Ośrodkiem Szkolno – Wychowawczym w dzielnicy Wawer;
- Zespołem Interdyscyplinarnym do Spraw Przeciwdziałania Przemocy w Rodzinie dla Dzielnicy Wawer.

## VIII. SUKCESY I UTRUDNIENIA

### Osiągnięcia w 2015 roku i plany rozwoju

W ramach dalszej współpracy z Instytutem Analizy Grupowej „Rasztów” grupa analityczna prowadzona przez Poradnię jest objęta programem badawczym nad skutecznością analizy grupowej jako metody psychoterapeutycznej (program obejmuje cały proces terapeutyczny grupy od jej rozpoczęcia do zakończenia).

W związku z pracą dyplomową obronioną w ramach szkolenia podyplomowego „Organizacja i Zarządzanie w Pomocy Społecznej” zostało przeprowadzone badanie dotyczące skuteczności pomocy psychologicznej w Specjalistycznej Poradni Rodzinnej wobec klientów Ośrodka Pomocy Społecznej. W wyniku analizy dokumentacji i wywiadów z pracownikami Poradni uzyskano wyniki, które zostały przedstawione w niniejszym sprawozdaniu w części dotyczącej statystyki przyjęć pacjentów.

Stale powiększa się w ramach Poradni zespół pracujący z parami, małżeństwami i rodzinami. Duży nacisk kładziony jest też na podnoszenie kwalifikacji jego członków, dzięki czemu mogliśmy zaobserwować mniejsze wypadanie pacjentów z psychoterapii i możliwość utrzymania się pacjentów w długotrwałym procesie.

W zespole są psycholodzy z różnych szkół terapeutycznych, przy czym odmienne korzenie teoretyczne podnoszą poziom pracy i wzbogacają spotkania seminaryjne, na których czytane i dyskutowane są teksty z różnych obszarów psychoterapii oraz podejmuje się próby korzystania z omawianych koncepcji teoretycznych do jak najlepszego rozumienia pacjentów Poradni. Ponadto, na ww. spotkaniach przedstawiane były prace dyplomowe, które miały być przedmiotem egzaminów: certyfikującego, podyplomowego i doktoranckiego.

Jesteśmy jedyną Poradnią, która obejmuje swoimi działaniami cały system rodzinny (przyjmujemy dzieci, młodzież, osoby dorosłe – indywidualnie, w parach i rodzinach, oraz grupowo).

Zwiększenie liczby konsultacji spowodowało zlikwidowanie listy oczekujących na konsultacje do terapii indywidualnej dla dorosłych. Osoby, które chcą się zapisać, dostają termin konsultacji w tym samym lub w kolejnym tygodniu. Pozwala to przyspieszyć diagnozę osób, które wymagają podjęcia terapii w innych placówkach np. w poradniach odwykowych, lub potrzebują oddziaływań w ramach interwencji kryzysowej.

**Od 2015 roku psycholog z Poradni współpracuje z „Kurierem Wawerskim”. Raz w miesiącu w lokalnej gazecie ukazuje się tekst o charakterze psychoedukacyjnym napisany w przystępny sposób. Proponowane artykuły tworzą merytorycznie spójny cykl, w którym miejsce mogą znaleźć typowe ale jednocześnie istotne zagadnienia związane z problematyką wychowawczą.**

**W 2015 roku rozwinęliśmy również naszą ofertę warsztatową w szkołach. Praktycznie przez cały rok (oprócz wakacji, ferii) były prowadzone zajęcia „zastępowania agresji” w szkołach podstawowych i gimnazjalnych. W klasach licealnych oprócz zajęć integracyjnych były prowadzone zajęcia z planowania rozwoju zawodowego i realizacji wyznaczonych celów.**

### **Napotykanne trudności i potrzeby Poradni:**

Pod koniec 2015 podjęliśmy decyzję o zamknięciu listy osób oczekujących na psychoterapię indywidualną dla dorosłych i wstrzymanie nowych zapisów. Decyzja ta była spowodowana wysokim poziomem ryzyka wypadania z kolejki osób długo oczekujących na psychoterapię. Biorąc pod uwagę monitoring ryzyka (w powyżej opisywanym problemie był to wysoki poziom ryzyka – czerwiec 2015) w 2015 r. przy planowaniu budżetu na 2016 r. Poradnia wystąpiła o dodatkowe środki na zatrudnienie psychologa (1 etat).

Utrudnieniem w pracy była też zbyt mała liczba gabinetów. Od dłuższego czasu staramy się o dwa pomieszczenia, ale z przyczyn niezależnych od nas nadal nie udało nam się ich uzyskać.

W 2015 r. wystąpiliśmy o zwiększenie budżetu na podwyżki dla kilkorga pracowników Poradni w związku z uzyskaniem przez nich certyfikatu psychoterapeuty, obronieniem pracy doktorskiej lub ukończeniem studiów podyplomowych. Wystąpiliśmy także o środki na zakup i instalację programu komputerowego oraz o zwiększenie środków na szkolenie. Uwzględniliśmy także środki potrzebne na zatrudnienie psychologa na pełny etat.

Niestety na żaden z wymienionych celów nie uzyskaliśmy środków finansowych.