

Załącznik
do uchwały nr... 80 / XIX ... / 2020
Rady Dzielnicy Wawer m.st. Warszawy
z dnia ... 29.04.2020 r



Specjalistyczna Poradnia Rodzinna Dzielnicy Wawer m.st. Warszawy

ul. Włókiennicza 54, 04-974 Warszawa

tel. 22 277 11 98, e-mail: sekretariat@sprwawer.pl

**Sprawozdanie z działalności
Specjalistycznej Poradni Rodzinnej
Dzielnicy Wawer m.st. Warszawy
za 2019 r.**

Warszawa, luty 2020 r.

Spis treści

	Rozdział	Strona
1.	Wstęp	3
2.	Akty prawne stanowiące podstawę działalności Poradni	4
3.	Cele i zadania realizowane przez Poradnię	5
4.	Struktura organizacyjna oraz zatrudnienie w Poradni	5
5.	Podnoszenie kwalifikacji pracowników Poradni	7
6.	Działalność merytoryczna Poradni w 2019 r.	8
7.	Liczba osób korzystających ze wsparcia Poradni w 2019 r.	12
8.	Liczba osób korzystających ze wsparcia Poradni w latach 2011-2019	14
9.	Budżet Poradni	15
10.	Współpraca z instytucjami i podmiotami	16
11.	Podsumowanie	16

1. Wstęp

Specjalistyczna Poradnia Rodzinna Dzielnicy Wawer miasta stołecznego Warszawy działa na terenie dzielnicy Wawer od września 2002 r.

Podstawowym **celem** działalności Poradni jest prowadzenie specjalistycznego poradnictwa rodzinnego w formie diagnozy psychologicznej oraz psychoterapii.

Misją Poradni jest wspieranie rodziny oraz jej członków poprzez zapewnienie specjalistycznej pomocy psychologicznej.

Wizją Poradni jest prężnie działający Zespół profesjonalistów posiadających specjalistyczne certyfikaty, gwarantujących komfort, bezpieczeństwo, dyskrecję i anonimowość wszystkim osobom korzystającym ze świadczonych usług. To miejsce, w którym rodziny dostają nieodpłatną pomoc, dopasowaną do ich indywidualnych potrzeb. Nad sprawną organizacją pracy Poradni czuwa zespół pracowników administracyjno-księgowych.

Realizacja zadań statutowych ma na celu pomoc psychologiczną, w tym: psychoterapię indywidualną i grupową osób dorosłych, psychoterapię par i rodzin, psychoterapię dzieci i młodzieży. Problemy, z którymi mierzy się zespół pracowników, dotyczą pracy nad aspektami życia psychicznego odgrywającymi istotną rolę w radzeniu sobie z kryzysem osobistym oraz rodzinnym. Praca psychoterapeutyczna koncentruje się na wspomaganiu i rozwijaniu zasobów poznawczych oraz emocjonalnych, które są niezbędne do efektywnego i satysfakcjonującego pełnienia ról życiowych, a także do rozwiązania problemów, z jakimi zgłaszają się pacjenci. Ważnym zadaniem statutowym Poradni jest również realizacja innych form psychoedukacji, np. warsztatów wychowawczych oraz grup psychoedukacyjnych, których zadaniem jest rozwiązywanie bieżących problemów, pełnią one również rolę profilaktyczną.

Poradnia obejmuje nieodpłatną pomocą psychoterapeutyczną wszystkie chętne osoby mieszkające na terenie m.st. Warszawy, bez względu na ich status finansowy. Umożliwia to korzystanie z psychoterapii także osobom, które nie mogą sobie pozwolić na uczestnictwo w płatnych sesjach terapeutycznych oferowanych przez liczne niepubliczne ośrodki pomocy psychologicznej lub gabinety prywatne.

Poradnia zapewnia pacjentom anonimowość, co oznacza, że wszyscy pracownicy zobowiązani są do zachowania tajemnicy zawodowej, którą reguluje ustawa o zawodzie psychologa, kodeksy etyczne towarzystw certyfikujących psychoterapeutów (m.in. Polskie Towarzystwo Psychologiczne, Polskie Towarzystwo Psychiatryczne, Instytut Analizy Grupowej „Rasztów”, Polskie Towarzystwo Psychoterapii Psychoanalitycznej, Polskie Towarzystwo Psychoterapii Behawioralno-Poznawczej). Każdy z pracowników otrzymuje

również upoważnienie do przetwarzania danych osobowych, zgodnie z przyjętą w Poradni polityką bezpieczeństwa danych osobowych, tj. podpisanie oświadczenia o zachowaniu tajemnicy służbowej i przestrzeganiu przepisów w zakresie ochrony danych osobowych.

2. Akty prawne stanowiące podstawę działalności Poradni

Podstawowe akty prawne regulujące działalność Poradni:

- 1) ustawa o samorządzie powiatowym z 5 czerwca 1998 r. (t.j. Dz.U. 2019 poz. 511 z późn. zm.),
- 2) ustawa o pomocy społecznej z 12 marca 2004 r. (t.j. Dz.U. 2019 poz. 1507 z późn. zm.),
- 3) ustawa o ustroju miasta stołecznego Warszawy z 15 marca 2002 r. (t.j. Dz.U. 2018 poz. 1817 z późn. zm.),
- 4) ustawa o finansach publicznych z 26 listopada 1998 r. (t.j. Dz.U. 2019 poz. 869 z późn. zm.),
- 5) uchwała nr XXXVIII/888/2004 Rady m.st. Warszawy w sprawie ujednoczenia nazw specjalistycznych poradni rodzinnych m.st. Warszawy oraz nadania im statutów z dnia 30 września 2004 r.,
- 6) zarządzenie nr 3420/2006 Prezydenta m.st. Warszawy w sprawie nadania regulaminu organizacyjnego Specjalistycznej Poradni Rodzinnej Dzielnicy Wawer m.st. Warszawy z 21 kwietnia 2006 r.

Ponadto działalność Poradni opiera się również o zapisy:

- 1) ustawy o pracownikach samorządowych z 21 listopada 2008 r. (t.j. Dz.U. 2019 poz. 1282 z późn. zm.),
- 2) ustawy o przeciwdziałaniu przemocy w rodzinie z 29 lipca 2005 r. (t.j. Dz.U. 2015 poz. 1390 z późn. zm.),
- 3) ustawy o ochronie zdrowia psychicznego z 19 sierpnia 1994 r. (t.j. Dz.U. 2018 poz. 1878 z późn. zm.),
- 4) ustawy o ochronie danych osobowych z 10 maja 2018 r. (t.j. Dz.U. 2019 poz. 1781 z późn. zm.),
- 5) ustawy o zawodzie psychologa i samorządzie zawodowym psychologów z dnia 8 czerwca 2001 r. (t.j. Dz.U. 2019 poz. 1026 z późn. zm.),
- 6) ustawy o przeciwdziałaniu przemocy w rodzinie z dnia 29 lipca 2005 r. (t.j. Dz.U. 2015 poz. 1390).

3. Cele i zadania realizowane przez Poradnię

Zgodnie ze statutem celem działania Poradni jest prowadzenie specjalistycznego poradnictwa rodzinnego w zakresie działań psychologicznych, pedagogicznych i prawnych oraz terapii rodzinnej.

Cele statutowe mogą być realizowane poprzez:

1. Poradnictwo psychologiczne, pedagogiczne dla dorosłych, młodzieży i dzieci, w tym dla wychowanków placówek opiekuńczo-wychowawczych;
2. Diagnozę psychologiczną;
3. Psychoterapię indywidualną i grupową dorosłych, młodzieży i dzieci, w tym dla wychowanków placówek opiekuńczo-wychowawczych;
4. Mediacje rodzinne;
5. Psychoterapię rodzinną i małżeńską;
6. Tworzenie grup samopomocowych i grup wsparcia;
7. Działalność informacyjną i psychoedukacyjną;
8. Prowadzenie form doskonalenia i wsparcia psychologiczno-pedagogicznego dla osób działających w obszarze pomocy dziecku i rodzinie.

Działalność Poradni od wielu lat koncentruje się na świadczeniu usług z zakresu pomocy psychologicznej i psychoterapii dla mieszkańców m.st. Warszawy.

4. Struktura organizacyjna oraz zatrudnienie w Poradni

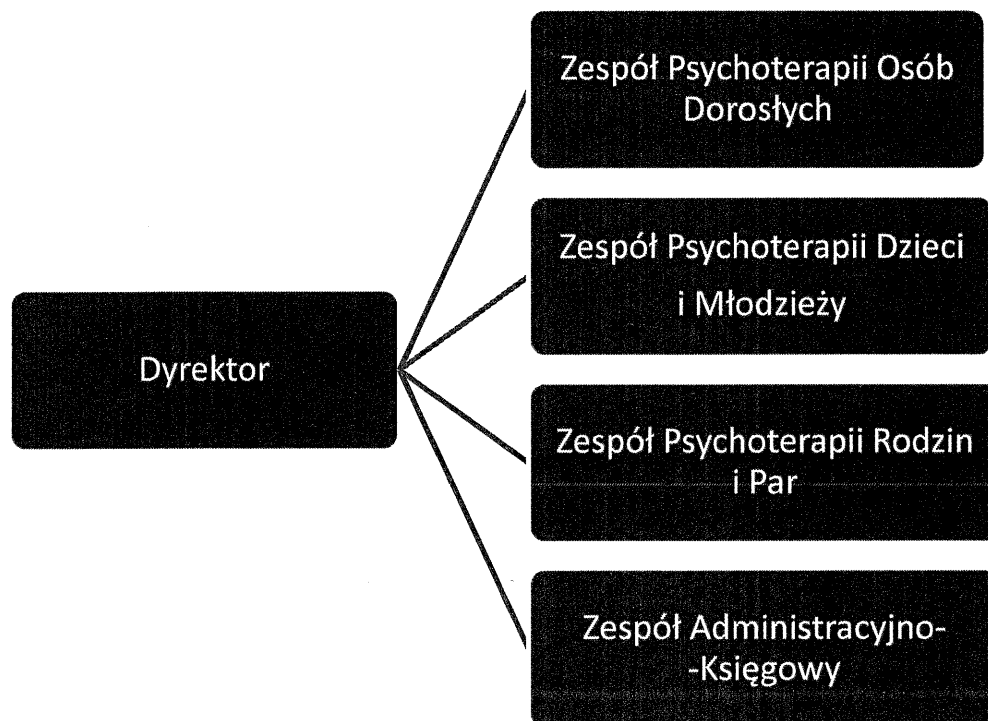
W strukturze organizacyjnej Poradni funkcjonują:

- zespół prowadzący diagnozę i psychoterapię indywidualną oraz grupową osób dorosłych;
- zespół prowadzący diagnozę i psychoterapię indywidualną oraz grupową dzieci i młodzieży;
- zespół prowadzący diagnozę i psychoterapię rodzin i par,
- zespół administracyjno-księgowy.

Na koniec 2019 r. w Poradni zatrudnionych było ogółem 17 osób (w tym 2 osoby na urlopie wychowawczym).

Zespół merytoryczny Poradni liczył 12 osób - psychologów i psychoterapeutów (w tym 2 osoby na urlopie wychowawczym), zaś w zespole administracyjno-finansowym zatrudnionych było 5 osób – p.o. dyrektora, główna księgowa, sekretarka, a także inspektor ochrony danych osobowych oraz osoba sprzątająca Poradnię.

Schemat organizacyjny Specjalistycznej Poradni Rodzinnej Dzielnicy Wawer m.st. Warszawy w 2019 r.



Zestawienie zatrudnienia w Specjalistycznej Poradni Rodzinnej Dzielnicy Wawer m.st. Warszawy na koniec 2019 r (bez uwzględnienia 2 osób przebywających na urlopie wychowawczym)

Nazwa	Liczba osób	Wymiar etatów
Zespół Psychoterapii Osób Dorosłych	3 osoby	2,125
Zespół Psychoterapii Dzieci i Młodzieży	4 osoby	1,875
Zespół Psychoterapii Rodzin i Par	3 osoby	1,875
Zespół Administracyjno-Księgowy	5 osób	3,475
RAZEM	15 osób	9,350

W I kwartale 2019 r. zakończyła pracę wieloletnia dyrektorka Poradni – Pani Anna Jędrzejowska-Perzyńska. Do końca 2019 r. pełniącym obowiązki dyrektora był Pan Marcin Micorek. Ponadto w styczniu ub.r. odeszła z pracy jedna osoba z zespołu merytorycznego Poradni. Dwie osoby z kadry merytorycznej przebywały na urlopie wychowawczym.

5. Podnoszenie kwalifikacji pracowników Poradni

W ramach podnoszenia kwalifikacji zawodowych w 2019 r. pracownicy Poradni uczestniczyli w konferencjach, seminariach i warsztatach, finansowanych z budżetu Poradni:

- XV Konferencja Trzech Sekcji: Sekcja Psychoterapii Polskiego Towarzystwa Psychologicznego, Sekcji Naukowej Polskiego Towarzystwa Psychiatrycznego i Sekcji Naukowej Terapii Rodzin Polskiego Towarzystwa Psychiatrycznego. Temat: „Zależność, miłość, separacja” – 3 osoby;
- Konferencja: „Psychoterapia psychodynamiczna dzieci, młodzieży i młodych dorosłych” Organizowana przez Polskie Towarzystwo Psychoterapii Psychodynamicznej w partnerstwie z Centrum Psychodynamicznym w Krakowie – 4 osoby;
- Konferencja „Ewolucja teorii psychoanalitycznej i jej wpływ na technikę pracy psychoterapeuty psychoanalitycznego”. Konferencja organizowana przez Dolnośląski Oddział Polskiego Towarzystwa Psychoterapii Psychodynamicznej – 1 osoba;
- IV Konferencja „Pracując psychoanalitycznie z parami, Temat: TWÓRCZE ZWIĄZKI MIŁOŚCI I NIENAWIŚCI”. Konferencja organizowana przez Specjalistyczną Poradnię Rodzinną Dzielnicy Bemowo i Polskie Towarzystwo Psychoterapii Psychoanalitycznej. Konferencja odbyła się w Warszawie – 1 osoba;
- XVI Konferencja Naukowa IAGR „Pracując sobą - historie życia terapeutów. Świadome i nieświadome aspekty doświadczeń w procesie psychoterapii.” Konferencja organizowana przez Instytut Analizy Grupowej Rasztów w Warszawie – 1 osoba;
- Seminarium i superwizja zespołu pod tytułem: „Nieświadome procesy w instytucjach zajmujących się pomaganiem”, przeprowadzone przez Joannę Skowrońską; Seminarium i superwizja zespołu odbyły się Specjalistycznej Poradni Rodzinnej Dzielnicy Wawer m. st. Warszawy – 14 osób;
- Seminarium Teoretyczne „Praca z pacjentami z głębszymi zaburzeniami osobowości” – 1 osoba;
- Warsztat dotyczący pracy z ojcami w sytuacji okołorozwodowej, przeprowadzony przez Fundację Dajemy Dzieciom Siłę w Warszawie – 1 osoba;
- Spotkanie z zespołem z Ośrodka Interwencji Kryzysowej zorganizowane przez Wydział Spraw Społecznych i Świadczeń Dzielnicy Wawer m.st. Warszawy – 3 osoby.

Zespół Poradni regularnie uczestniczył w superwizjach grupowych organizowanych i finansowanych z budżetu Poradni. Superwizje były prowadzone cyklicznie przez 3 osoby posiadające odpowiednie certyfikaty, każda raz w miesiącu.

Ponadto pracownicy Poradni podnosili kwalifikacje w ramach własnej inicjatywy i środków finansowych, poprzez:

- superwizje indywidualne - 3 osoby,
- superwizja w grupie - 1 osoba,
- szkolenie w psychoterapii psychodynamicznej - 4-letnie całościowe szkolenie zakończone dyplomem - 1 osoba,
- szkolenie superwizyjne na analityka szkoleniowego IGAR - 1 osoba,
- comiesięczne Seminarium Niespiesznie „Los człowieka w ujęciu psychoanalitycznym” - 1 osoba,
- comiesięczne seminarium z zakresu terapii par i rodzin - 1 osoba,
- ukończenie szkolenia podyplomowego i uzyskanie uprawnień szkoleniowego analityka grupowego oraz wejście do teamu szkolącego w szkoleniu w psychoterapii analitycznej i analizie grupowej organizowanej przez IAGR (członek EFPP i E.G.A.T.I.N.). Szkolenie to jest rekomendowane przez PTP i SN PTP - 1 osoba,
- uzyskanie certyfikatu Sekcji Naukowej Polskiego Towarzystwa Psychiatrycznego - ukończenie kursu z zakresu Specjalizacji klinicznej - 1 osoba.

6. Działalność merytoryczna Poradni w 2019 r.

1. Pomoc psychologiczna dla osób indywidualnych

Oferta Poradni dla osób dorosłych indywidualnych to:

- konsultacje dla osób dorosłych - mające na celu wstępną diagnozę problemową i osobowościową, a także znalezienie najbardziej korzystnej formy pomocy dostosowanej do indywidualnych potrzeb i możliwości zgłaszających się osób. Dominujące problemy dotyczyły budowania i utrzymywania więzi w bliskich związkach; u podłoża tych problemów leżą bardzo często zaburzenia depresyjne, lękowe, kompulsywno-obsesyjne i zaburzenia osobowościowe zgłaszających się osób;
- psychoterapia indywidualna, krótkoterminowa dla osób dorosłych – zazwyczaj trwająca około pół roku, pomocna dla osób znajdujących się w nagłym kryzysie rodzinnym, związanym m.in. z utratą bliskich (śmierć bliskiej osoby, rozwód, utrata pracy);

- psychoterapia indywidualna, długoterminowa dla osób dorosłych – terapia wymagająca przepracowania wielu złożonych problemów emocjonalnych i osobowościowych (zaburzenia borderline, depresyjne, lękowe, psychosomatyczne);
- terapia wsparcia dla osób przewlekle chorych i ich rodzin – korzystają najczęściej osoby niepełnosprawne i ich opiekunowie.

Oferta Poradni dla dzieci i młodzieży to:

- diagnoza psychologiczna (konsultacje) - wstępna diagnoza na potrzeby psychoterapii. Najczęstsze diagnozy to: fobia szkolna, zaburzenia autoagresywne, zaburzenia psychosomatyczne, załamania rozwojowe. Daje się zauważyć związek problemów dzieci i młodzieży z trudnościami rodzinnymi, m.in. z konfliktami rodziców, nadużywaniem alkoholu, rozpadem rodziny, głębszymi trudnościami emocjonalnymi rodziców. W niektórych uzasadnionych przypadkach pomocą psychologiczną należy objąć całą rodzinę;
- psychoterapia indywidualna - pomocna w przepracowaniu problemów osobistych: rodzinnych i szkolnych. Praca terapeutyczna koncentruje się wokół problemów rówieśniczych, problemów związanych z budowaniem tożsamości, zachowań agresywnych i autoagresywnych i myśli samobójczych, kryzysów związanych z trudną sytuacją rodzinną i objawów psychosomatycznych;
- poradnictwo wychowawcze dla rodziców zgłaszających problemy wychowawcze - dotyczące m.in. wyznaczania granic, poznawania emocji swoich i dziecka, bliskości, wyznaczania i egzekwowania zadań i obowiązków, zachęcania do współpracy.

Sesja dla osoby indywidualnej odbywa się zazwyczaj raz w tygodniu. Spotkanie prowadzi jeden psychoterapeuta. Sesja trwająca 80 minut obejmuje czas porady (50 minut) oraz czas na przygotowanie się do sesji oraz uzupełnienie dokumentacji po spotkaniu.

2. Pomoc psychologiczna dla par i rodzin

Oferta Poradni dla par i rodzin to:

- konsultacje dla par - mają na celu diagnozę trudności pary. Najczęściej zgłaszane problemy to: konflikty prowadzące do częstych i eskalujących kłótni, trudności seksualne, trudności w utrzymywaniu bliskości, problemy w komunikacji, kryzysy rozwojowe związane z etapem rozwoju związku;

- konsultacje dla rodzin - celem sesji konsultacyjnych jest zebranie informacji, analiza problemu rodziny, wstępna diagnoza oraz ułożenie planu pomocy psychoterapeutycznej. Najczęściej diagnozowane trudności to: konflikty, trudności w utrzymywaniu bliskości pomiędzy członkami rodziny, problemy w komunikacji, kryzysy rozwojowe związane z cyklem życia rodziny, trudności wychowawcze;
- długo- i krótkoterminowa psychoterapia par i rodzin, która jest formą oddziaływań psychologicznych pomagających parom i rodzinom odnalezieniu siły i sposobów radzenia sobie z problemami.

Sesja par i rodzin odbywa się zazwyczaj raz na dwa tygodnie (w przypadku niektórych rodzin, może być przyjęta inna cykliczność). W przypadku rodziny terapię prowadzi najczęściej dwoje psychoterapeutów. Sesja trwająca 145 minut obejmuje czas porady (90 minut) oraz czas na przygotowanie się do spotkania, a po spotkaniu analizę materiału pojawiającego się w trakcie porady oraz uzupełnienie dokumentacji.

3. Psychoterapia grupowa

Oferta Poradni polega na prowadzeniu półotwartej grupy terapeutycznej dla osób dorosłych. Prowadzona była zgodnie z założeniami analizy grupowej. Mogą do niej dołączać nowe osoby, a moment zakończenia pracy terapeutycznej jest określany dla każdego indywidualnie. Wszyscy pacjenci uczestniczą w grupie po uprzednich konsultacjach. Celem grupy jest przepracowanie przez uczestników ich problemów w kontekście procesu grupowego, podczas którego można wyróżnić następujące etapy i osiągnięcia grupy: budowanie zaufania, wypracowywanie wewnętrznych granic, idealizacja, dewaluacja, indywidualizacja, przepracowanie depresyjności i poczucia winy, dojrzała współpraca oraz przepracowanie uczuć związanych z rozstaniem i zakończeniem udziału w grupie.

W grupie uczestniczy 7 osób – jest to zalecana liczba uczestników w tego typu grupach. Sesja grupowa trwa 1,5 godziny, spotkania odbywają się raz w tygodniu. Grupę prowadzi jeden psychoterapeuta grupowy posiadający odpowiednie certyfikaty. Proces grupowy jest superwizowany.

Do końca I kwartału 2019 r. w Poradni prowadzona była 1 grupa terapeutyczna dla osób dorosłych.

4. Warsztaty psychoedukacyjne dla rodziców

Psychoedukacja jest aktywną formą uczenia umiejętności społecznych i psychologicznych. Zajęcia psychoedukacyjne umiejętności wychowawczych prowadzone w Poradni poświęcone były przybliżeniu wiedzy i umiejętności z zakresu szeroko rozumianych problemów wychowawczych, nawiązywaniu bliskich kontaktów z osobami, na których nam zależy, poznania siebie, autoprezentacji, radzenia sobie z agresją u dzieci i młodzieży.

W ubiegłym roku odbyły się w Poradni dwudniowe warsztaty weekendowe wg programu „Szkoła dla rodziców i wychowawców” autorstwa Adele Faber i Elaine Mazlish. Zakres tematyczny warsztatów koncentrował się wokół takich zagadnień, jak: sposoby wyznaczania granic, rozpoznawanie emocji swoich i dziecka, adekwatne reagowanie, sposoby budowania bliskości, wyznaczanie i egzekwowanie zadań i obowiązków, zachęcanie do współpracy. Warsztaty zrealizowane przez dwie osoby.

5. Warsztaty psychoedukacyjne w szkołach

W 2019 r. działalność profilaktyczna Poradni była realizowana przy współpracy ze Szkołą Podstawową nr 195 oraz Zespołem Szkół Ogólnokształcących im. św. Pawła z Tarsu. W ramach współpracy zrealizowano:

- warsztaty integracyjno-profilaktyczne dla uczniów - dostosowane programem do zgłaszanych przez wychowawców trudności. Główna tematyka oscylowała wokół poprawy sytuacji w grupie, komunikacji i integracji klas. Poruszano również treści związane z profilaktyką zachowań agresywnych. Uczniowie przy pomocy ćwiczeń i dyskusji mogli lepiej zrozumieć swoje zachowania i swobodnie rozmawiać o swoich odczuciach. Warsztaty odbyły się w klasie 5 w szkole podstawowej oraz dla dwóch klas liceum ogólnokształcącego,
- rozmowy podsumowujące dla nauczycieli i pedagogów szkół.

6. Działalność informacyjno-edukacyjna

W 2019 r. psycholog zespołu Poradni kontynuowała publikację artykułów o charakterze psychoedukacyjnym, ukazujących się raz w miesiącu w „Kurierze Wawerskim”. Artykuły tworzyły merytorycznie spójny cykl, który służył pomocą w bardziej świadomym dbaniu o relację z innymi osobami. Łącznie w bezpłatnym biuletynie, którego nakład wynosił 7000 egzemplarzy ukazało się 11 artykułów.

7. Udział w pracach Zespołu Interdyscyplinarnego ds. Przeciwdziałania Przemocy w Rodzinie dla Dzielnicy Wawer

Jeden z pracowników zespołu Poradni brał aktywny udział w pracach Zespołu Interdyscyplinarnego ds. Przeciwdziałania Przemocy w Rodzinie dla Dzielnicy Wawer. Psychoterapeuta, który został oddelegowany do pracy w Zespole, w minionym roku realizował zadania wynikające z ustawy z dnia 29 lipca 2005 r. o przeciwdziałaniu przemocy w rodzinie. Uczestniczył w 5 spotkaniach w zespole interdyscyplinarnym.

7. Liczba osób korzystających ze wsparcia Poradni w 2019 r.

W 2019 r. ze wsparcia Specjalistycznej Poradni Rodzinnej Dzielnicy Wawer m.st. Warszawy skorzystało **866** osób.

Z różnych form usług psychologicznych Poradni, w postaci konsultacji, terapii indywidualnych i grupowych skorzystały **802** osoby.

Pomoc psychologiczna w Poradni w 2019 r.

Forma usługi	Liczba sesji	Liczba osób	Mieszkańcy dzielnicy Wawer m.st. Warszawy	Mieszkańcy innych dzielnic m.st. Warszawy	Mieszkańcy Warszawy niesklasyfikowani
Pomoc psychologiczna indywidualna dla osób dorosłych	3 467	204	103	88	13
Pomoc psychologiczna indywidualna dla dzieci i młodzieży	1 375	131	97	25	9
Pomoc psychologiczna dla par	742	221	74	119	28
Pomoc psychologiczna dla rodzin	159	90	34	49	7
Poradnictwo wychowawcze dla rodziców	316	149	112	19	18
Terapia grupowa - osoby dorosłe	14	7	1	6	0
RAZEM	6 073	802	421	306	75

Z działań Poradni polegających na udziale w warsztatach psychoedukacyjnych dla różnych grup skorzystały w 2019 r. **64** osoby.

Działalność psychoedukacyjna Poradni w 2019 r.

Forma usługi	Liczba spotkań	Liczba osób	Mieszkańcy dzielnicy Wawer m.st. Warszawy	Mieszkańcy innych dzielnic m.st. Warszawy	Mieszkańcy Warszawy niesklasyfikowani
Spotkanie dla nauczycieli podsumowujące warsztaty	8	3	3	0	0
Warsztaty dla młodzieży	8	53	53	0	0
Warsztaty umiejętności wychowawczych dla rodziców	1	8	6	1	1
RAZEM	17	64	62	1	1

W 2019 r. z oferty Poradni korzystały również rodziny ze szczególnymi trudnościami, rodziny adopcyjne, rodziny zastępcze oraz rodziny doświadczające przemocy.

Rodziny ze szczególnymi trudnościami w Poradni w 2019 r.

Wyszczególnienie	Liczba rodzin
Rodziny adopcyjne	4
Rodziny zastępcze	1
Rodziny doświadczające przemocy	27

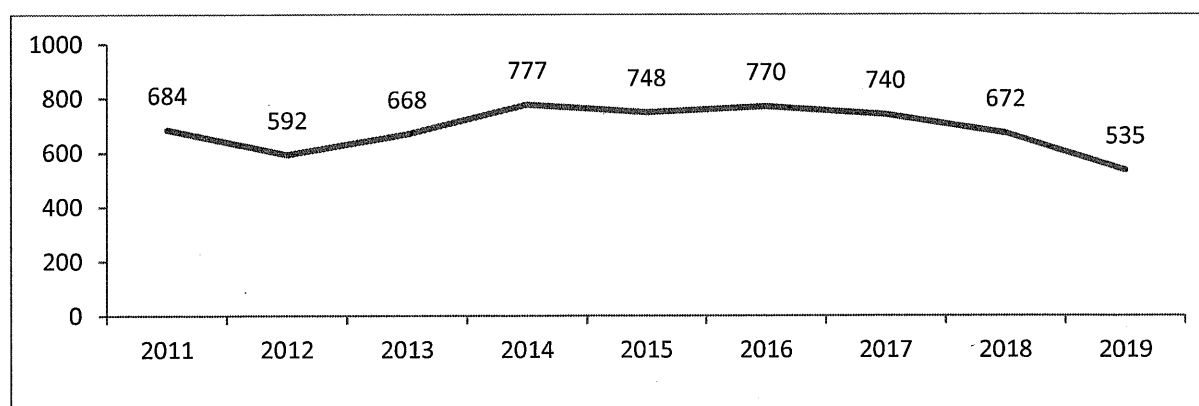
W jednym przypadku Poradnia wniosła do sądu rejonowego wniosek o wgląd w sytuację rodzinną w związku z obawą dotyczącą występowania przemocy w rodzinie.

Działalność Poradni związana jest również z udzielaniem przez pracowników informacji i porad telefonicznych. W wyniku rozmowy zidentyfikowany zostaje indywidualny problem rozmówcy, a następnie przedstawiona zostaje możliwa oferta Poradni lub wskazanie możliwości uzyskania pomocy oferowanej przez inne instytucje bądź podmioty. Niejednokrotnie rozmowy takie wymagają poświęcenia dłuższego czasu pozwalającego na rozpoznanie sytuacji osoby dzwoniącej, żeby zaproponować najlepsze rozwiązania w danym przypadku. W 2019 r. przeprowadzono 813 takich rozmów telefonicznych.

8. Liczba osób korzystających ze wsparcia Poradni w latach 2011-2019

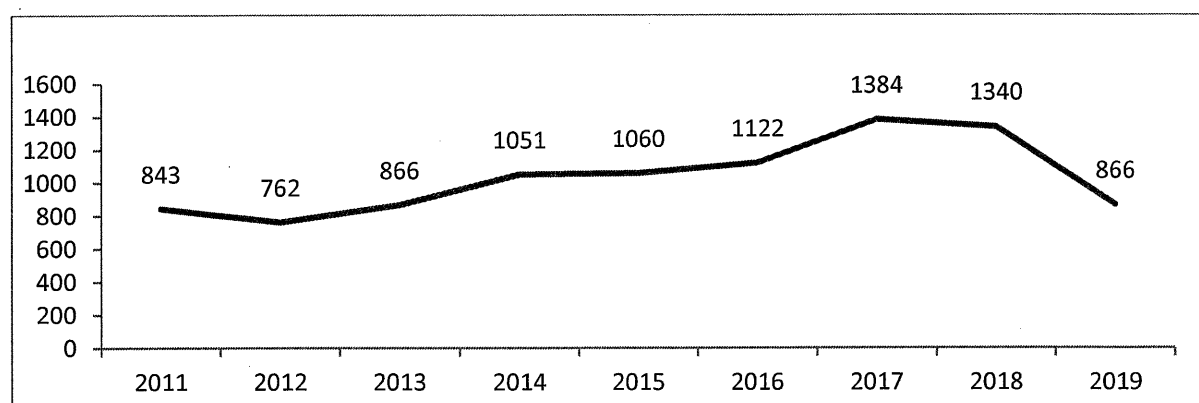
Wśród pacjentów korzystających z usług Poradni wyodrębnić można grupę osób korzystających z pomocy psychologicznej po raz pierwszy. W porównaniu z ubiegłymi latami liczba takich osób zmniejszyła się.

Liczba osób korzystających pierwszy raz z pomocy psychologicznej w latach 2011-2019



Porównanie liczby osób korzystających ze wszystkich form pomocy na przestrzeni lat przedstawia poniższe zestawienie.

Liczba osób korzystających ze wsparcia Poradni w latach 2011-2019



W sprawozdaniu za 2019 r. nie uwzględniono danych podanych w sprawozdaniu z poprzedniego roku, dotyczących liczby osób z: „wykładów, konferencji, superwizji dla szkoły, zespół interdyscyplinarny i grupy robocze” *. Uporządkowanie danych pozwoli w kolejnych latach na bardziej przejrzyste spojrzenie na statystykę dotyczącą liczby świadczonych usług i osób korzystających z Poradni.

* Sprawozdanie z działalności SPR za 2018r., tabela 1 – formy pomocy psychologicznej w liczbach, str. 14